



Commission Locale de Développement Rural (CLDR)
Partenaires
28 août 2024

Ordre du jour

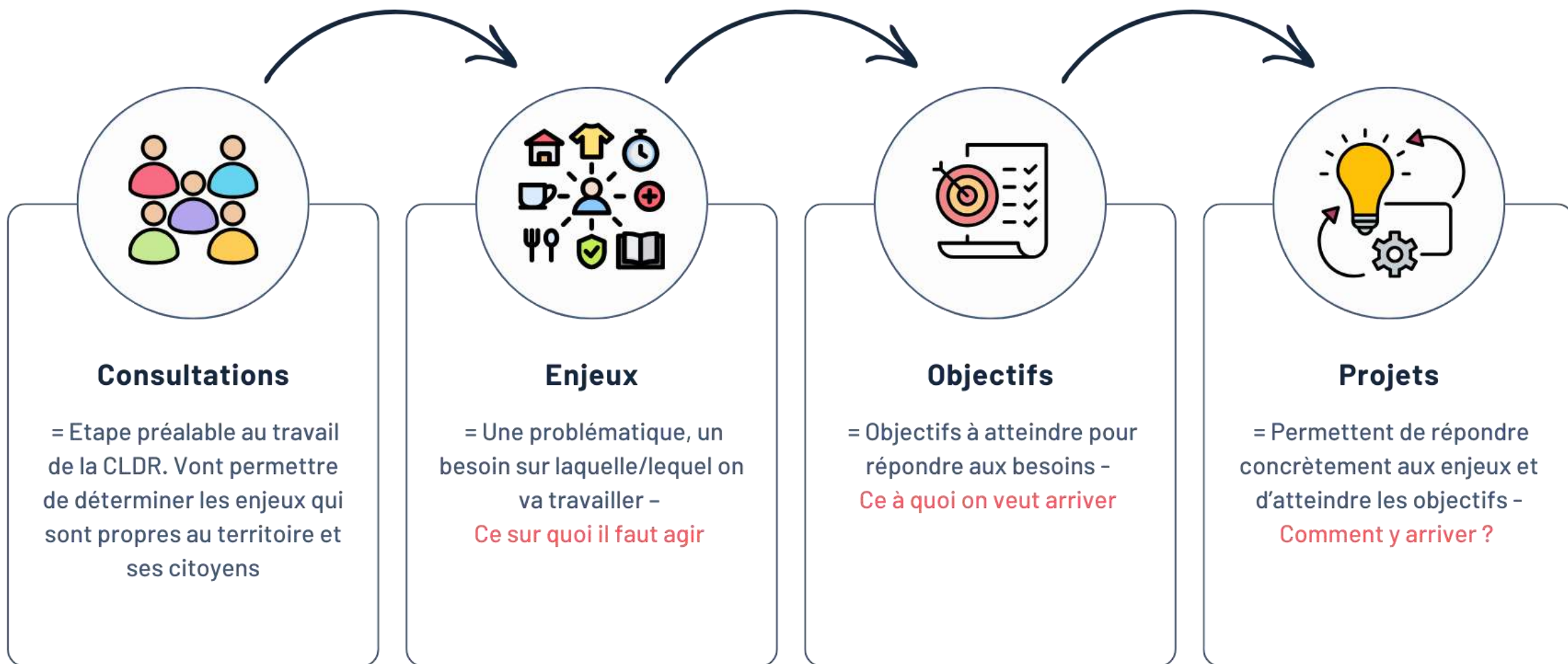
1. Approbation des comptes-rendus
2. Présentation des partenaires et de leurs missions
 1. CRMA
 2. ADL Berloz-Donceel-Faimes-Geer
 3. GAL Jesuishesbignon.be
3. Lien avec les projets du PCDR de Donceel
4. Divers



Approbation des CR



Rappel



Qu'est-ce qu'un partenaire?

Partenaires du projets \neq Porteurs de projet

Ils vont apporter un soutien (non financier) au projet, aider à sa mise en œuvre en visant un but commun.

Ils vont porter le projet, en être à l'initiative. C'est le maître d'œuvre. En général la Commune mais la CLDR aussi.

Il peut s'agir de partenaires ayant « pignon sur rue » comme des associations/structures reconnues (Natagora, Adalia, CPAS, Fondation Roi Baudoin, etc.) ou bien de plus petites structures moins connues (l'apiculteur du village, le CCN, le club photos, etc.)

Partenaires



Fondation Rurale
de Wallonie

.ADL

BERLOZ
DONCEEL
FAIMES
GEER



MEUSE AVAL
CONTRAT de RIVIERE

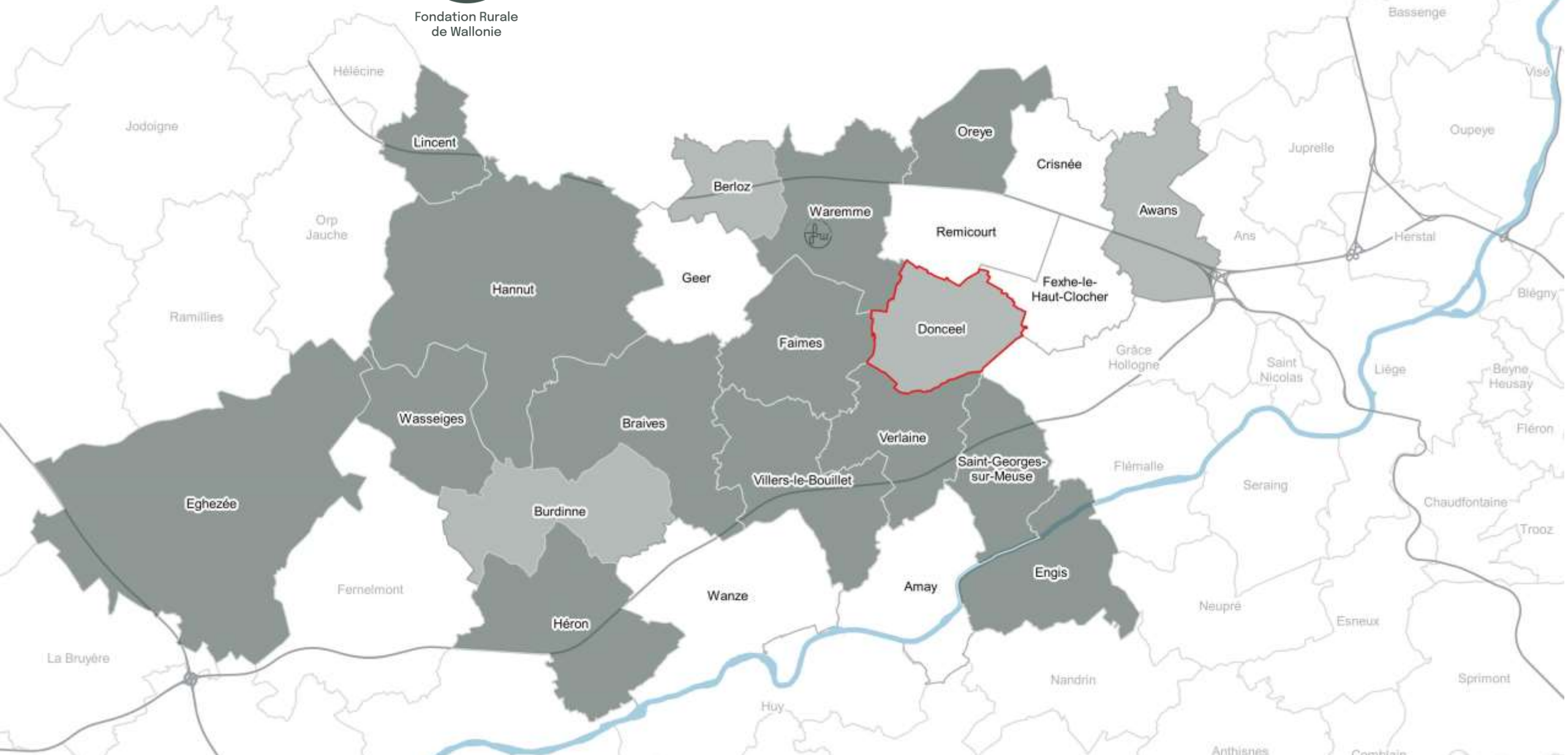


GAL
Jesuis
hesbignon
.be

Donceel et



Fondation Rurale
de Wallonie



Donceel et

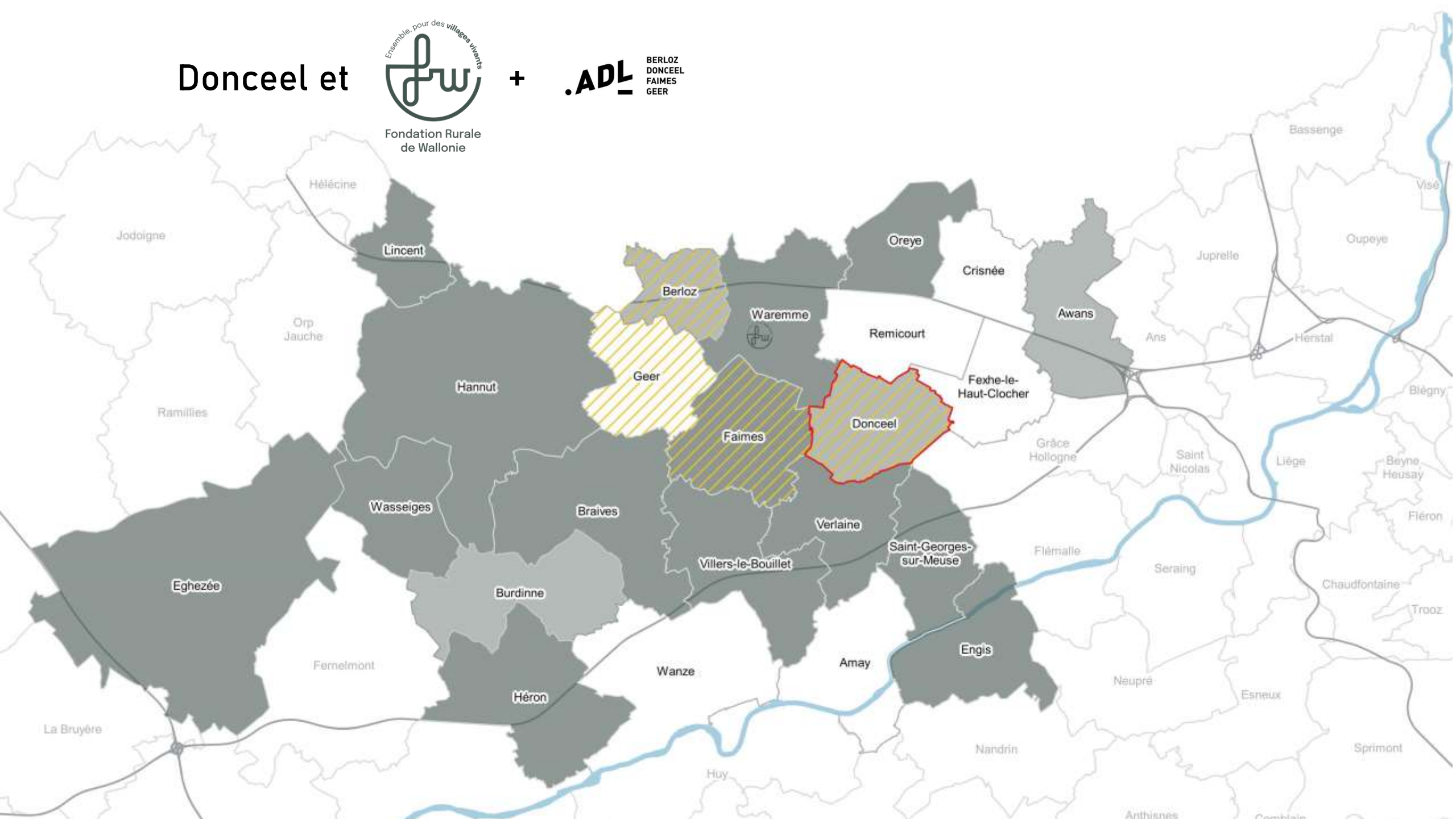


Fondation Rurale
de Wallonie

+

.ADL

BERLOZ
DONCEEL
FAIMES
GEER



Donceel et



Fondation Rurale
de Wallonie

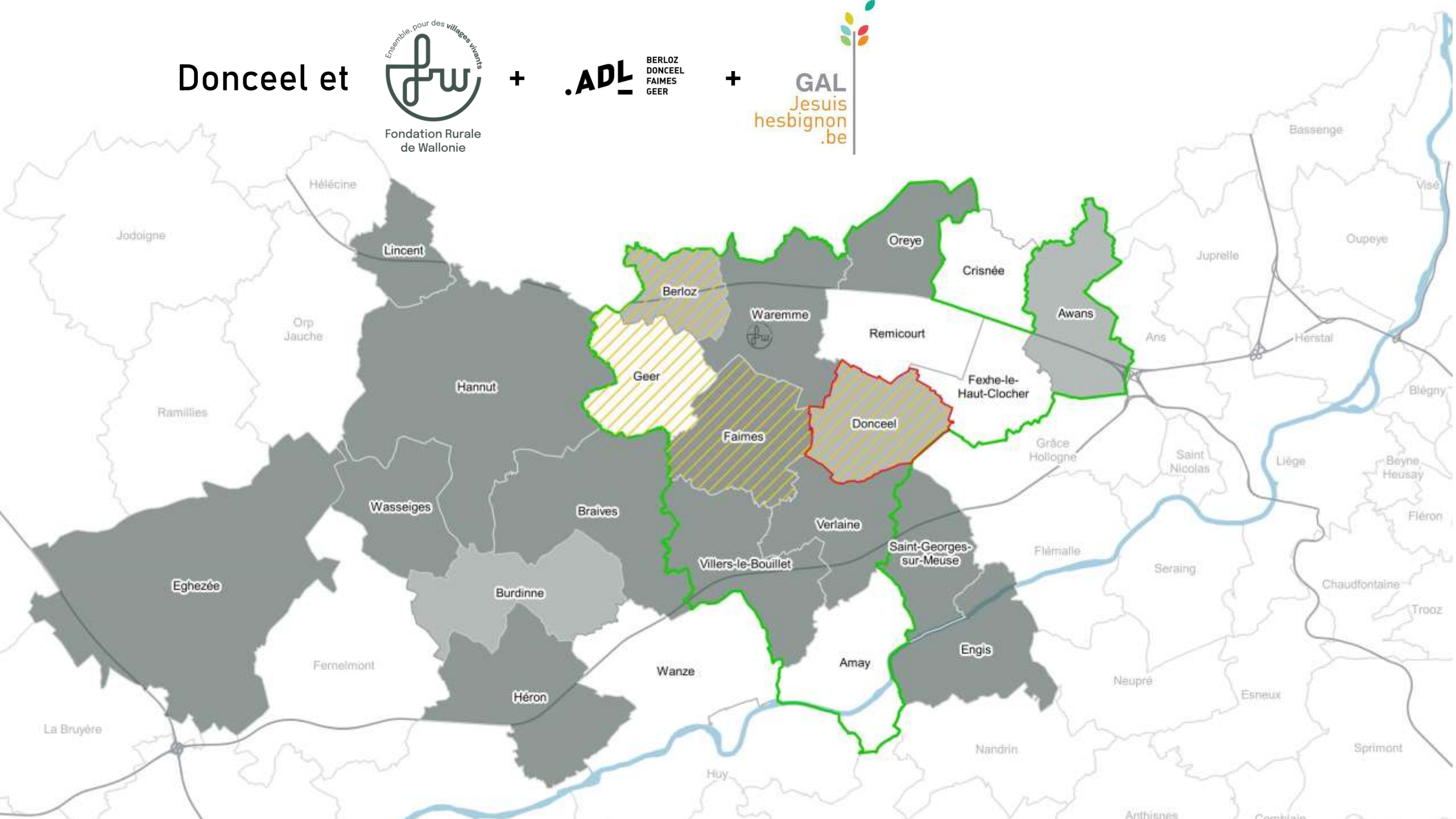
+

.ADL

BERLOZ
DONCEEL
FAIMES
GEER

+

GAL
Jesuis
hesbignon
.be



Donceel et



Fondation Rurale
de Wallonie

+

.ADL

BERLOZ
DONCEEL
FAIMES
GEER

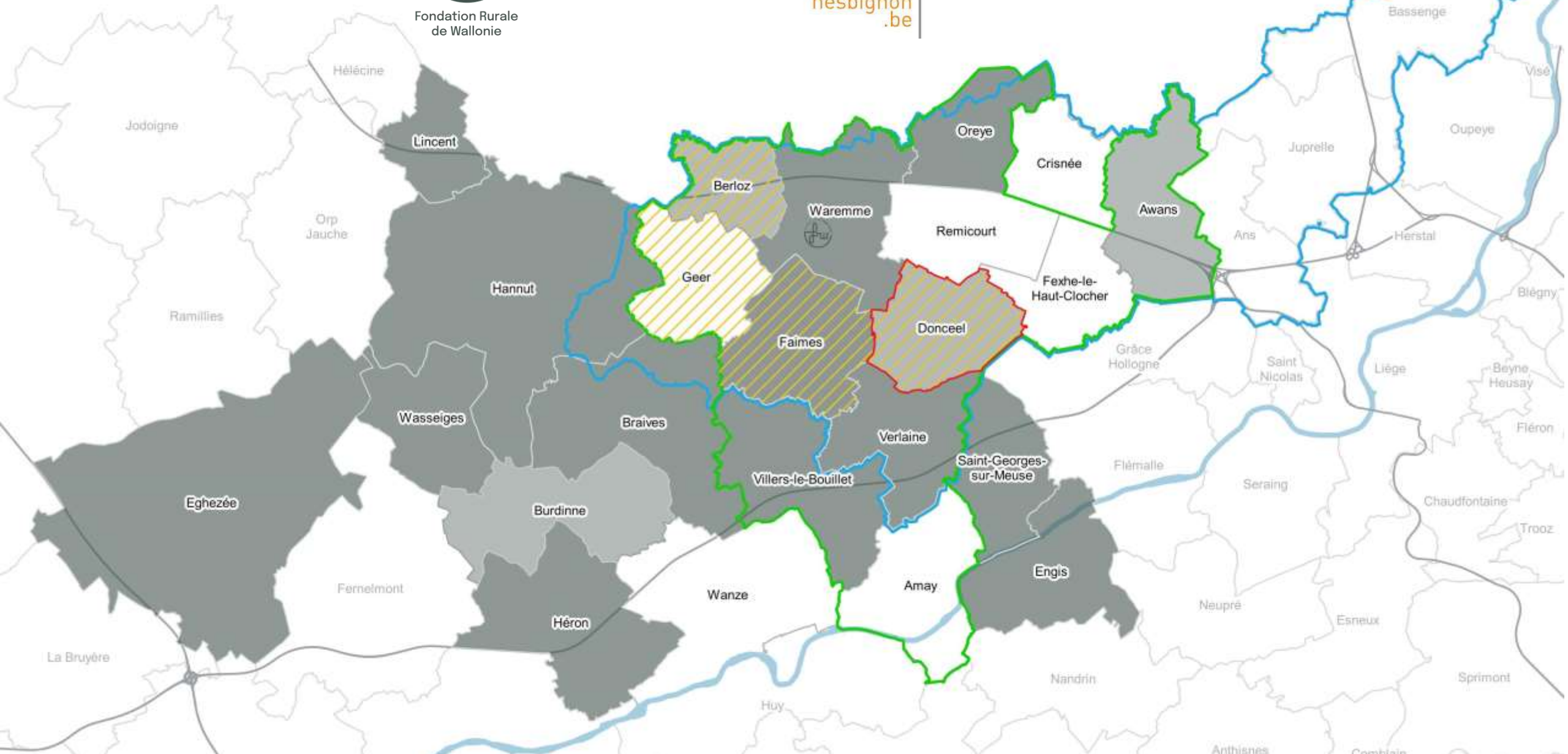
+

GAL
Jesuis
hesbignon
.be

+



MEUSE AVAL
CONTRAT de RIVIERE





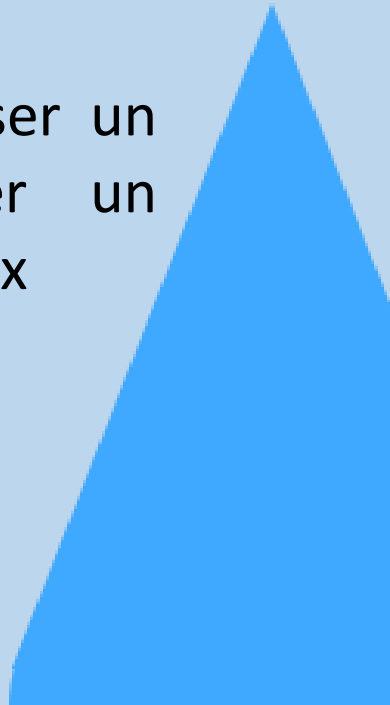
MEUSE AVAL
Comité local Geer

Contrat de Rivière ?

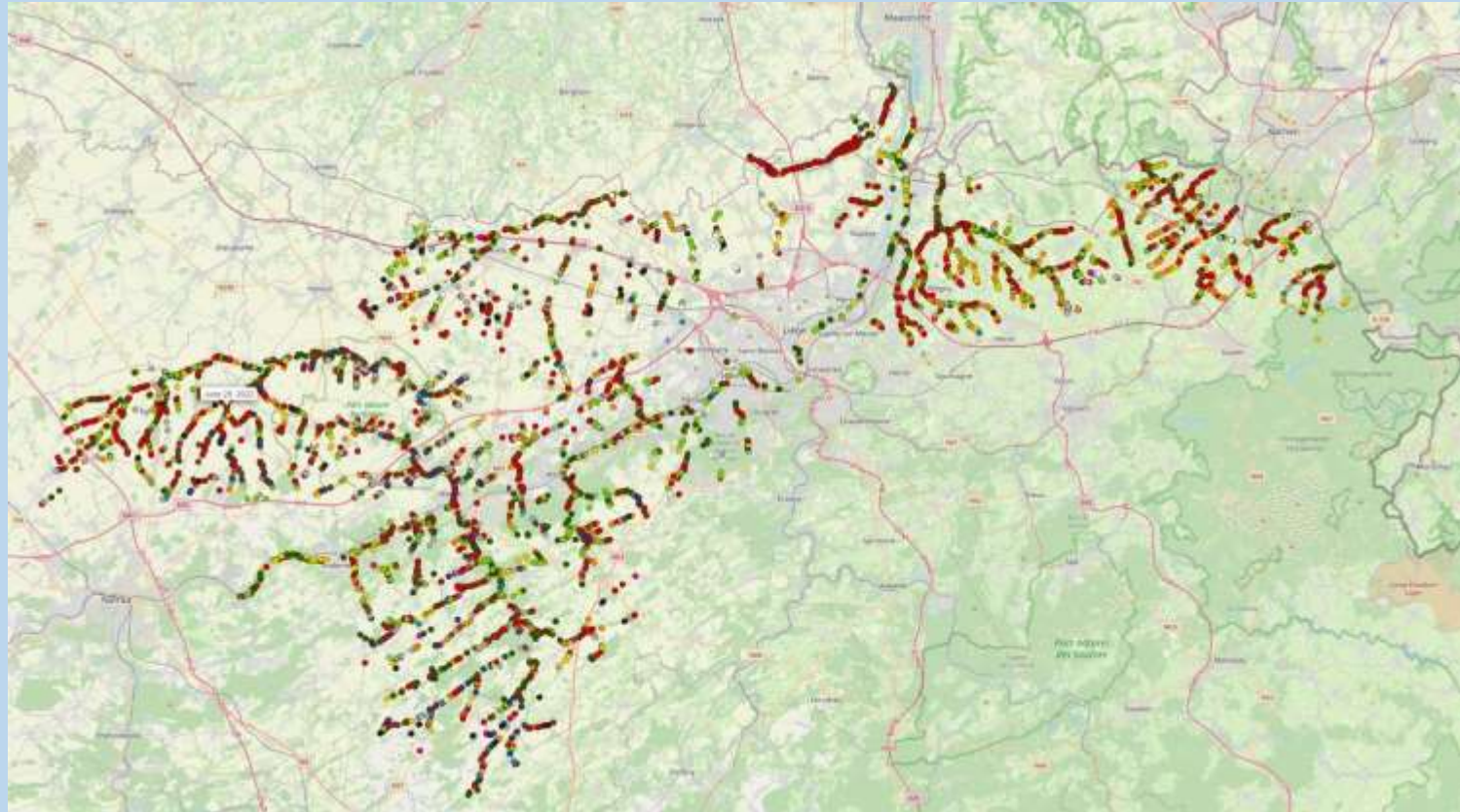
Inventaire de terrain, concertation, sensibilisation et participation

Les contrats de rivières rassemblent sur base volontaire tous les acteurs soucieux de mettre en place une **gestion intégrée** du cycle de l'eau à **l'échelle du bassin-versant**.

Les missions d'un Contrat de rivière sont multiples : réaliser un inventaire des atteintes aux cours d'eau, coordonner un programme d'actions, informer et sensibiliser les acteurs locaux et la population, collaborer à certaines initiatives régionales (plan PLUIES, PCDN, ...), etc.



Inventaire des atteintes aux cours d'eau



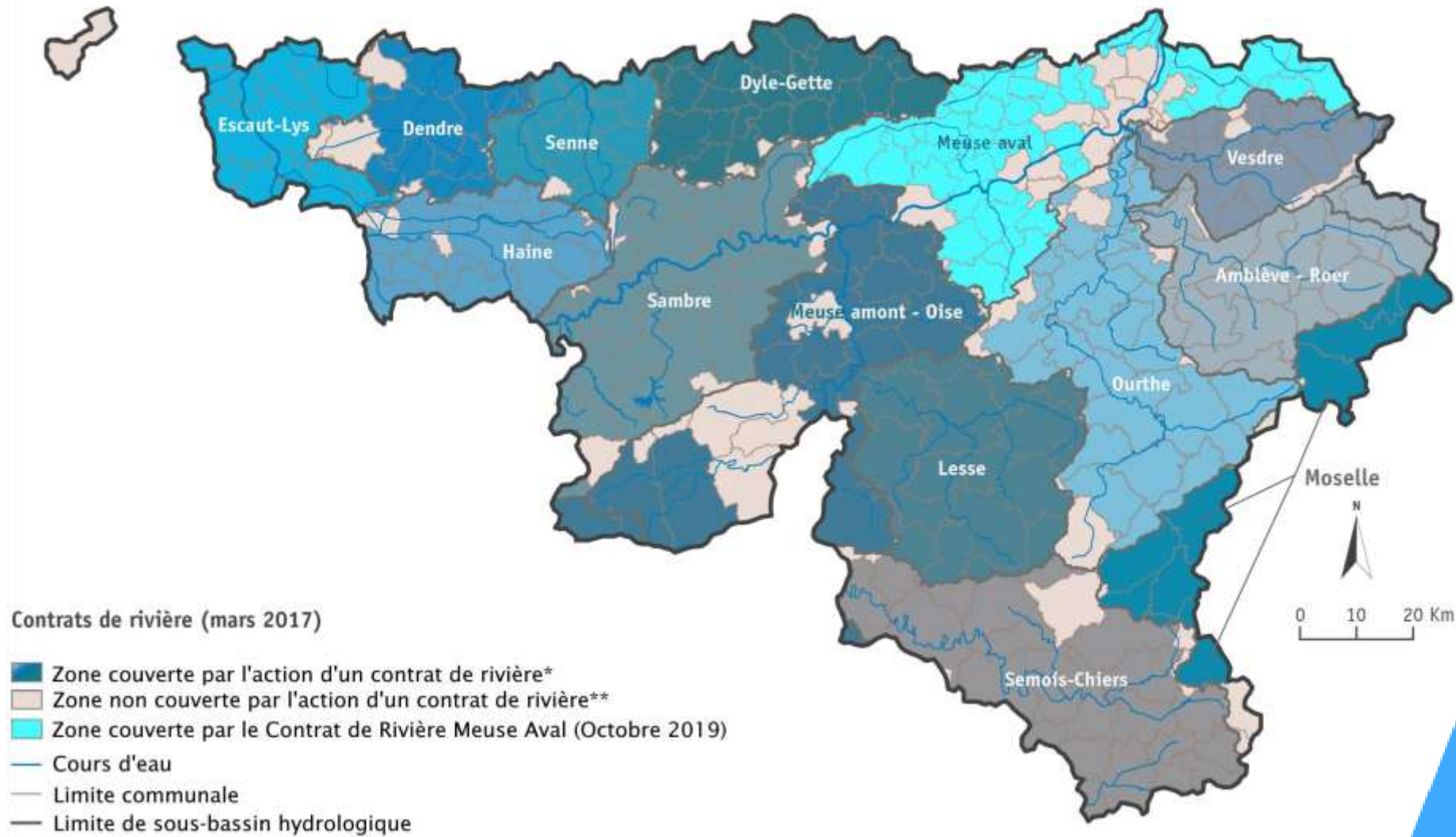
**8778 observations
dont 2861 prioritaires**

1230 km de cours d'eau

**7 observations / km
de cours d'eau**

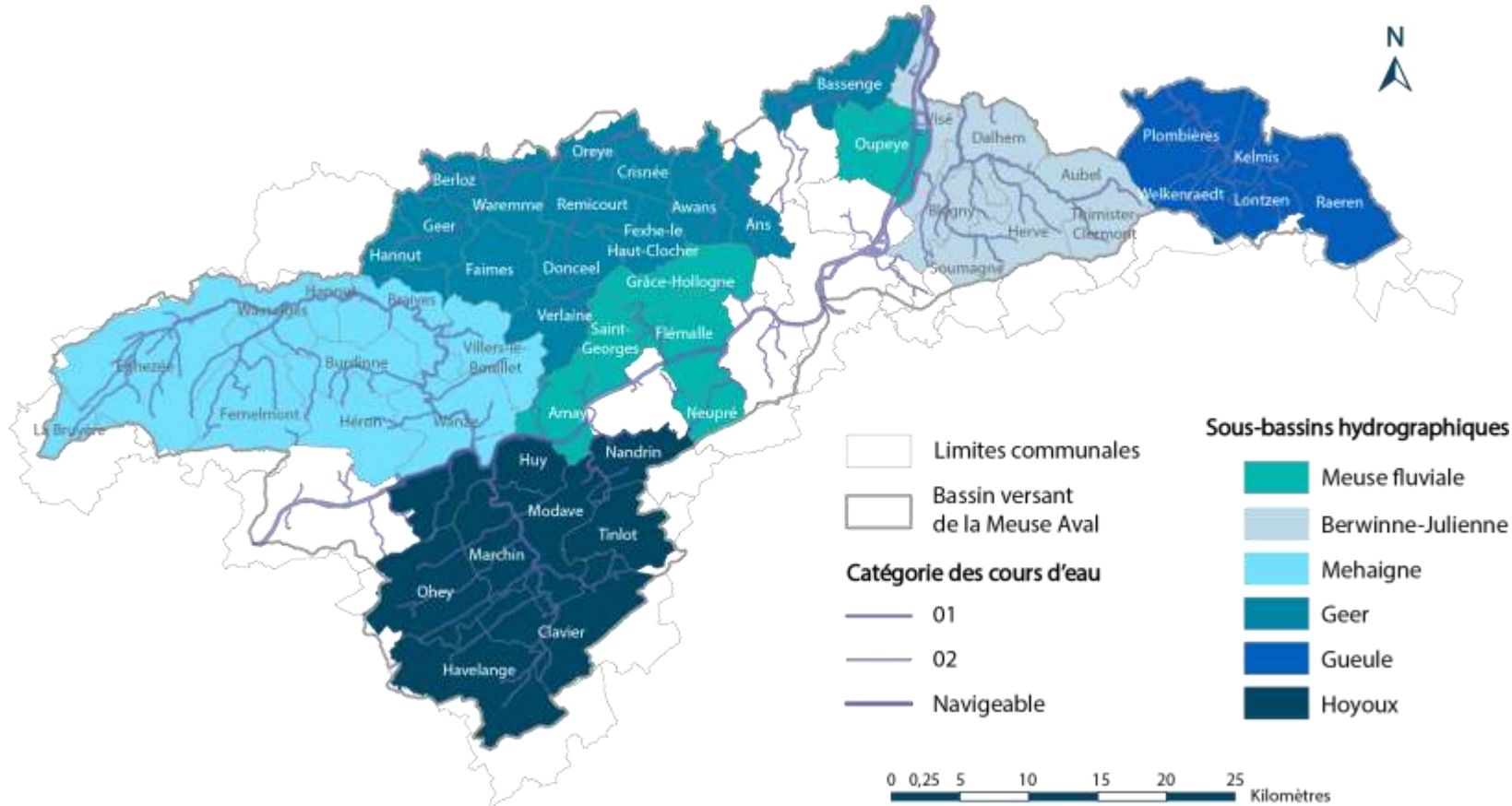
- | | |
|---------------------|-----------------------|
| ● OUVRAGE | ● REJET |
| ● DÉCHET | ● PATRIMOINE |
| ● ENTRAVE | ● CAPTAGE |
| ● ÉROSION | ● PROTECTION DE BERGE |
| ● PLANTES INVASIVES | ● AUTRE |

Les contrats de rivière de Wallonie





Le Contrat de Rivière Meuse Aval et affluents



59 communes

1924 km²

2520 km de cours d'eau

765.956 habitants

Le Comité local du Geer

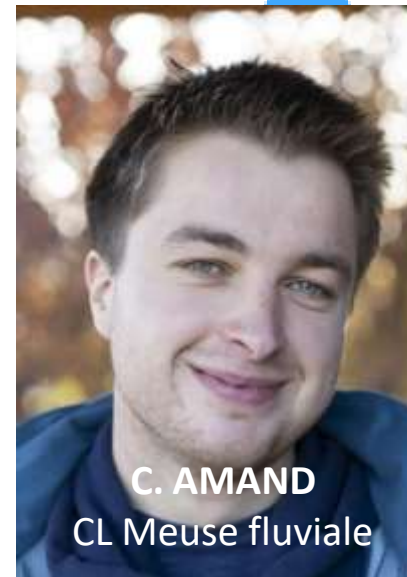


Geer et principaux affluents :

Mulle, Yerne, Rigole d'Awans



Le Contrat de Rivière Meuse Aval et affluents



Réalisations

Gestion des plantes invasives



Balsamine de l'Himalaya



Hydrocotyle fausse-renoncule



Renouées asiatiques



Solidage du Canada



Berce du Caucase

Réalisations

Quelques chiffres en 2014 :

172 m³ (hors encombrants)

15 Tonnes (hors encombrants)

700 bénévoles

1.526 heures de travail

HALTE AUX DECHETS !

Des bénévoles
ont nettoyé ces abords



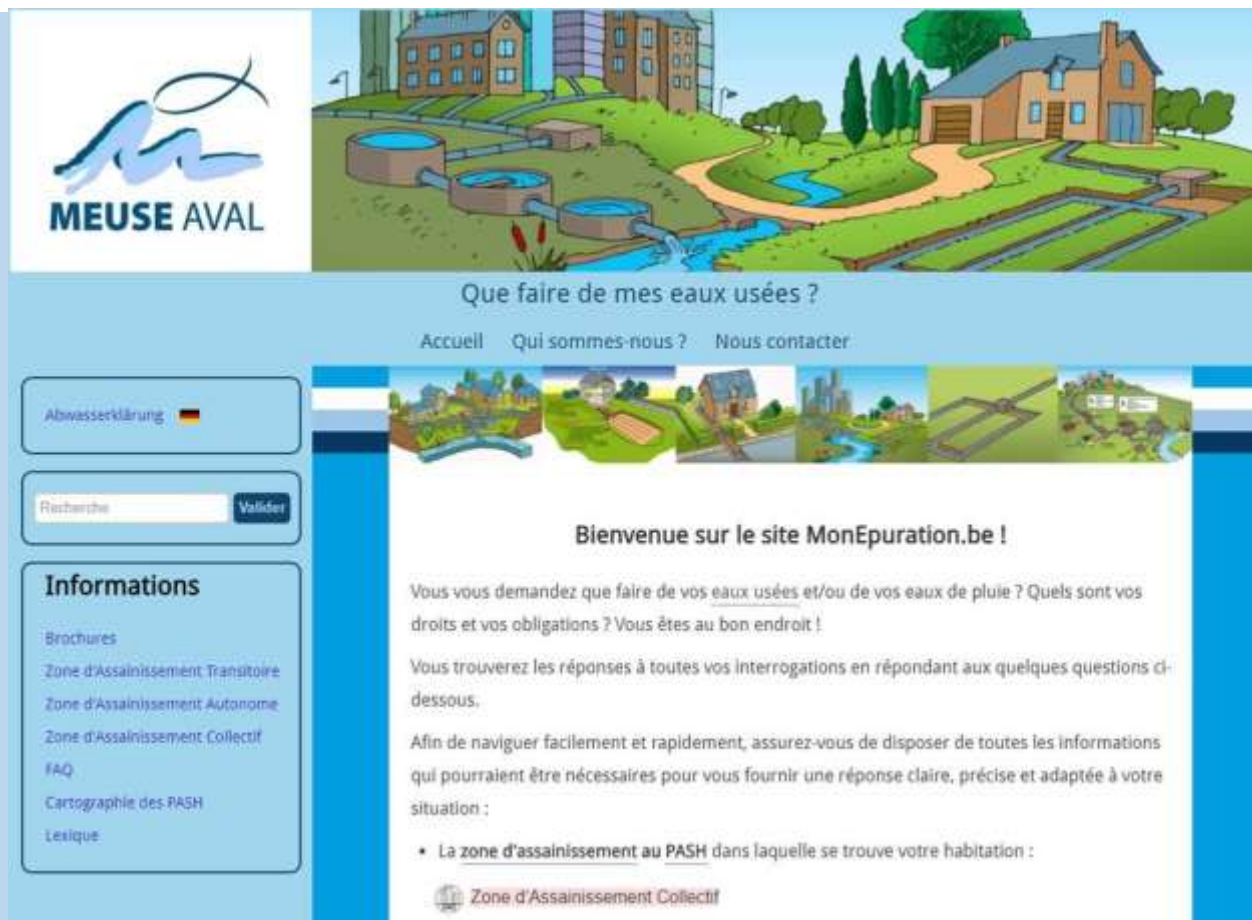
**A vous de choisir
s'ils devront encore le faire !**



Une organisation du Contrat de
Rivière Meuse Aval et affluents ASBL



Réalisations



The screenshot shows the homepage of the website. At the top left is the MEUSE AVAL logo. To its right is a large illustration of a residential area with a wastewater treatment plant. Below this is the title "Que faire de mes eaux usées ?" and navigation links: "Accueil", "Qui sommes-nous ?", and "Nous contacter". On the left side, there is a language selector for "Abwasserklärung" with a German flag icon, a search bar with the text "Recherche" and a "Valider" button, and an "Informations" section with links to "Brochures", "Zone d'Assainissement Transitoire", "Zone d'Assainissement Autonome", "Zone d'Assainissement Collectif", "FAQ", "Cartographie des PASH", and "Lexique". The main content area features a row of small images showing different wastewater treatment scenarios. Below this is the heading "Bienvenue sur le site MonEputation.be !" followed by a paragraph: "Vous vous demandez que faire de vos eaux usées et/ou de vos eaux de pluie ? Quels sont vos droits et vos obligations ? Vous êtes au bon endroit !". Another paragraph states: "Vous trouverez les réponses à toutes vos interrogations en répondant aux quelques questions ci-dessous." A third paragraph says: "Afin de naviguer facilement et rapidement, assurez-vous de disposer de toutes les informations qui pourraient être nécessaires pour vous fournir une réponse claire, précise et adaptée à votre situation :". A bulleted list item reads: "• La zone d'assainissement au PASH dans laquelle se trouve votre habitation :". Below this is a small icon of a house and the text "Zone d'Assainissement Collectif".



Que faire de mes eaux usées ?

Principes généraux des régimes d'assainissement collectif, transitoire et autonome



Réalisations



Le c
Qu

L'objectif de cette brochure des cours d'eau de trois points sur la pertinence de les fossés.

Distinction

Le Code de l'eau définit un territoire qui est occupé de façon continue ou intermittente par des fossés d'écoulement. Ces derniers sont drainés. Ces derniers sont drainés. Ces derniers sont drainés. Ces derniers sont drainés. Ces derniers sont drainés.



sommaire

D'un curage généralisé à...



Déchets

Les déchets verts sont des **résidus végétaux** : tige de haies, d'arbres ou arbustes, tonte de pelouse, feuilles mortes, mais également des **restes de nourriture** : épluchures de fruits ou de légumes, etc. Ils sont **biodégradables** et **compostables**.

Quel est le problème ?

Leur décomposition à proximité d'un cours d'eau libère des composés organiques qui contribuent à la pollution de l'eau, à l'eutrophication, à l'asphyxie des poissons et à l'asphyxie des végétaux. Ils provoquent une diminution de la diversité végétale et animale. Ils favorisent le développement de certaines plantes invasives comme le balsaamine de l'Himalaya. En asphyxiant la végétation, les déchets verts peuvent être retenus par leurs racines. Les tas volumineux qui forment des îlots peuvent provoquer son débordement.



Le dépôt de déchets dans les cours d'eau et les zones inondables est un délit passible de sanctions financières.

Conclusion : compostez vos déchets ou amenez-les au parc à compost le plus proche !



Pomper de l'eau dans les cours d'eau ?

Nos cours d'eau connaissent chaque année et de plus en plus fréquemment des périodes où leur niveau est bas. Leurs débits sont alors inférieurs au seuil leur permettant d'assurer leurs fonctions écologiques : épuration naturelle des eaux, recharge des nappes phréatiques, accueil de la biodiversité.

Les nombreux organismes qui les peuplent sont impactés : les poissons ne peuvent se développer, la nourriture et les habitats se font rares. Prélever de l'eau dans un cours d'eau doit donc se faire avec discernement !



Usages domestiques : arrosage, nettoyage de véhicules, alimentation de mare

Qui peut prélever de l'eau dans un cours d'eau et à quelles conditions ?

Vous pouvez prélever de l'eau :

- si le cours d'eau borde ou traverse votre propriété, et que cela ne nuit pas aux autres riverains (Code civil et "droit de riveraineté"),
- si le pompage direct de l'eau d'un cours d'eau, d'un étang et de toute eau de surface n'a pas pour objectif de remplir la cuve d'un pulvérisateur ou de mélanger ou diluer des produits phytopharmaceutiques (Décret du 10/07/2013 et Arrêté du Gouvernement Wallon du 31/07/2013),
- et si une autorisation du gestionnaire de cours d'eau vous a été délivrée si les prélèvements sont réalisés au moyen d'installations fixes nécessitant des travaux sur le cours d'eau.



Usages agricoles : remplissage de chiennes à eau

Alimentation d'un étang

Je suis autorisé(e) à pomper ...

Quand vais-je nuire au cours d'eau ?

AI-je vraiment besoin de pomper de l'eau ?

- je peux visuellement évaluer si la hauteur d'eau et le débit de la rivière sont différents de d'habitude
- je peux suivre l'évolution de la situation du cours d'eau grâce aux données des appareils de mesure placés à divers endroits du territoire sur le site AQUALIM de la Wallonie : <http://eau.aqualim.environment.wallonie.be>

Si je constate une période de sécheresse, je dois m'interroger sur la pertinence de mon pompage.

Conclusion : vigilance, bon sens et citoyenneté sont nécessaires pour protéger la santé de nos cours d'eau !



Réalisations

24 communes

120 macarons

**1er macaron 20 mars 2020
à Nandrin**



Réalisations

527 ponts équipés

213 panneaux « sentiers »

Objectif :

**faire connaître le nom des cours d'eau
pour générer un sentiment d'appartenance**



Réalisations

Animations



Réalisations



PARIS

Programme d'Actions sur les Rivières par une approche Intégrée et Sectorisée

PGDH

Plan de gestion des districts hydrographiques

PGRI

Plans de Gestion des Risques d'Inondation

PCDN

Plans communaux de développement de la Nature

Meuse Info

Restauration de zones humides

Inventaire et action de protection d'espèces aquatiques

Séances d'information

Programmation de formations

Balades thématiques



Les actions possibles

Mise en valeur de cours d'eau

- Reméandrage du lit + renaturation
- Revégétalisation des berges et plantations
- Dépollution des eaux en amont (traitement bactéries Hydrabel)
- Aménagements de places et d'espaces publics autour du CE
 - Placettes, belvédère, pontons, berges aménagées,...
- Aménager, conforter ou requalifier des cheminements doux longeant le cours d'eau.
- Placement de zone de détente (banc, aire de bbq, plaine de jeux....)
- Placement de panneaux de sensibilisation (faune, flore, eau,...)

Les actions possibles

Mise en valeur de cours d'eau

Plantation de cours d'eau, Ripisylve et helophyte



Aménagement à Cachan



Ruisseau urbain, Berlin



Les actions possibles

Mise en valeur de cours d'eau

Amphithéâtre sur un cours d'eau à Velenje,



Signalétique, le Petit Rosne à Sarcelles



Place de la Mairie à Paystoul



Les actions possibles

Mise en valeur de cours d'eau



Berge stabilisée, Jardin de Borderouge



Les actions possibles

Mise en valeur de cours d'eau



Berge stabilisée, Jardin de Borderouge



La Via Jecore

Mise en valeur de cours d'eau

La Via Jecore : explorer la Vallée du Geer, un voyage entre nature et histoire

La Via Jecore est un itinéraire de découverte conçu pour les amateurs de vélo et de randonnée, vous guidant à travers la pittoresque Vallée du Geer. Cette vallée est réputée pour sa beauté naturelle, offrant des paysages verdoyants et une riche culture régionale. Il existe deux options principales pour explorer cette région et découvrir ce sentier nouvellement balisé :

Tout à vélo

Cette option commence à Lens-Saint-Remy, un charmant village connu pour son histoire et son "Carmel" datant de 1343. Vous pédalerez également le long de la Vallée du Geer jusqu'à la réserve naturelle du Haut-Geer. Ensuite, vous pourrez explorer l'Insectarium Jean Leclercq (Hexapoda), avant de continuer vers Tongres et Maastricht. Deux possibilités :

1 EN 2 JOURS TOUT À VÉLO



2 EN 3 JOURS TOUT À VÉLO



Vélo et train

Démarrez votre aventure depuis la gare de Waremme et effectuez un petit aller-retour jusqu'à la réserve naturelle du Haut-Geer. Cette réserve est un refuge pour la faune aviaire de Hesbaye et est l'un des sites d'observation les plus remarquables de Wallonie. De là, vous pédalerez vers Tongres et Maastricht, deux villes historiques liées depuis l'époque romaine. En chemin, vous découvrirez diverses curiosités, notamment le Moulin du Broukay, la Tour d'Eben Ezer, le fort d'Eben-Emael, les grottes de Kanne, et bien plus encore. Deux possibilités :

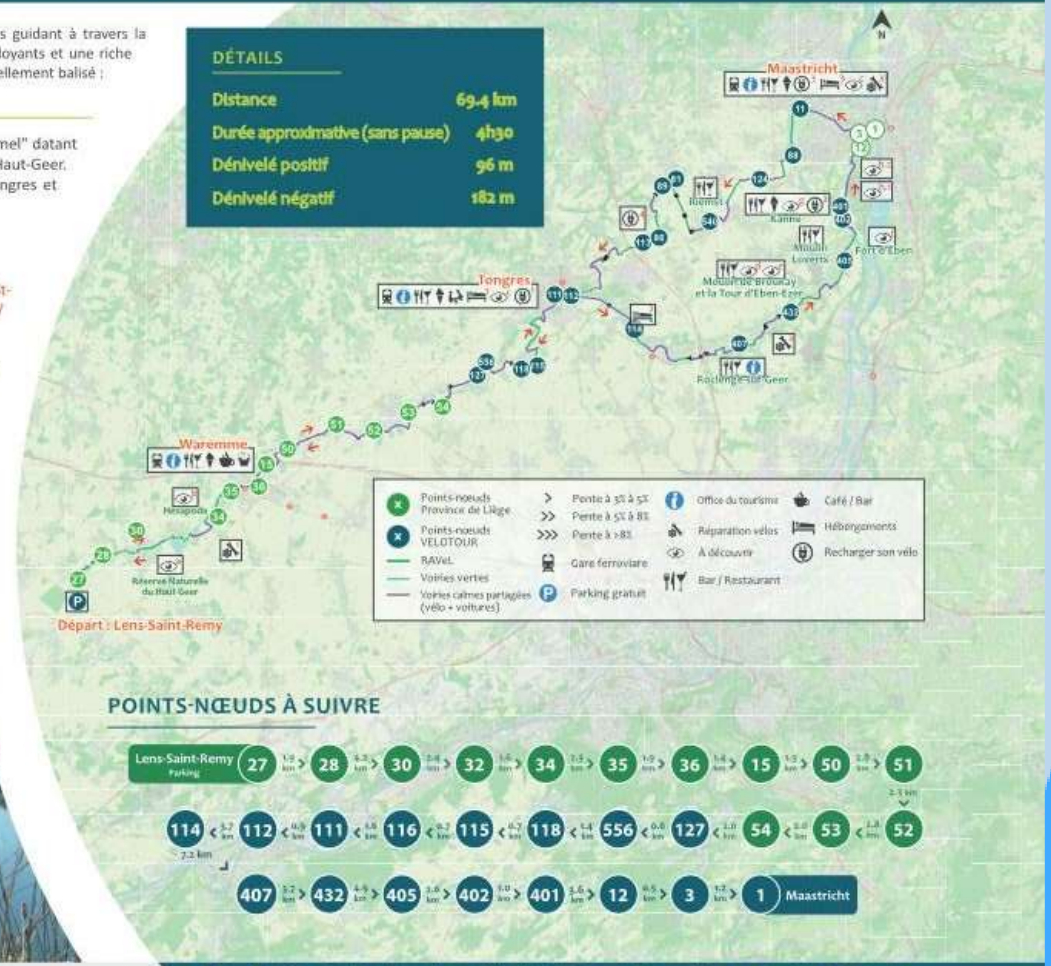
1 EN 1 JOUR À VÉLO ET EN TRAIN



2 EN 2 JOURS À VÉLO ET EN TRAIN



DÉTAILS	
Distance	69,4 km
Durée approximative (sans pause)	4h30
Dénivelé positif	96 m
Dénivelé négatif	182 m

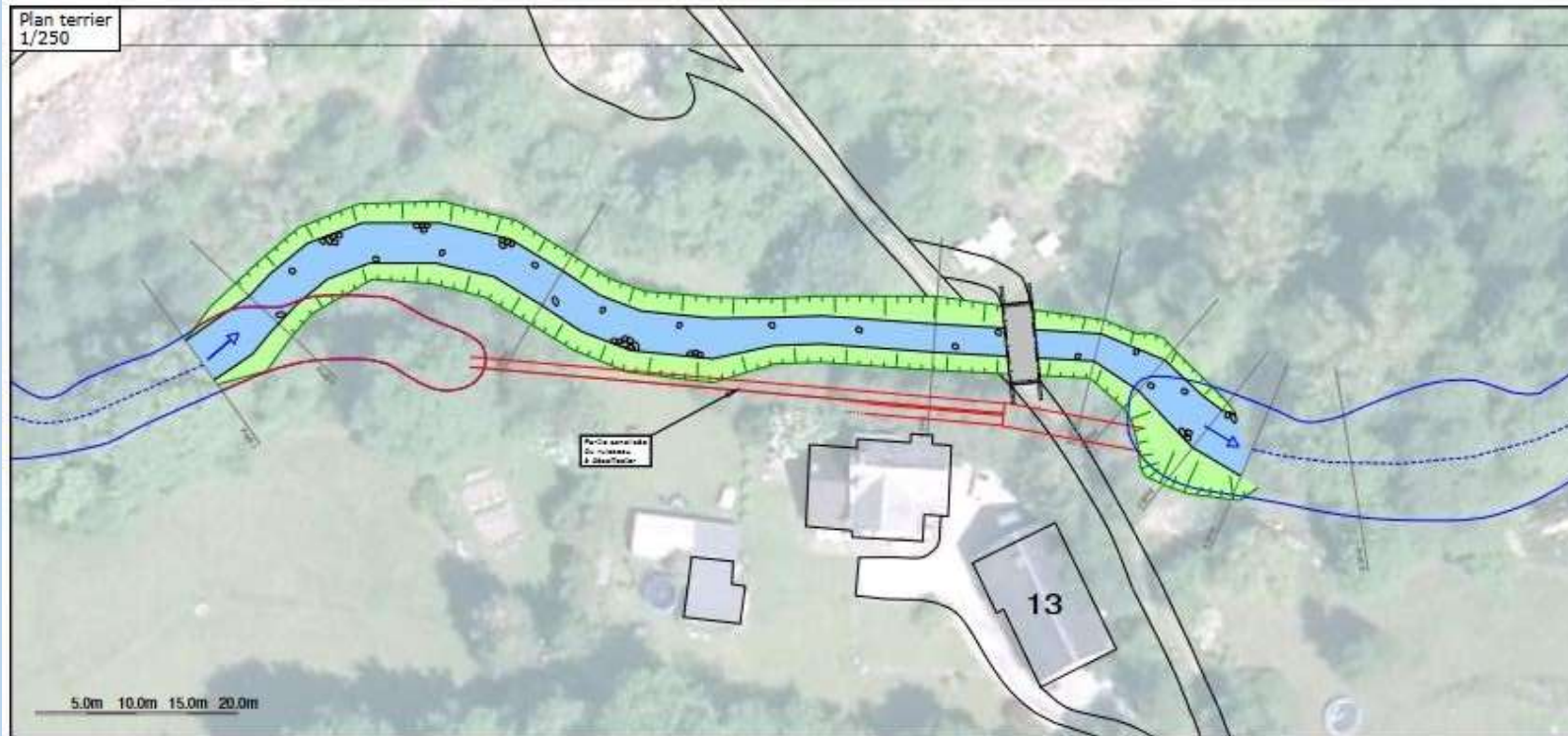


Deux Roadbooks (feuilles de route) détaillés sont disponibles sur le site internet : pointсноuds-provincedeliege.be

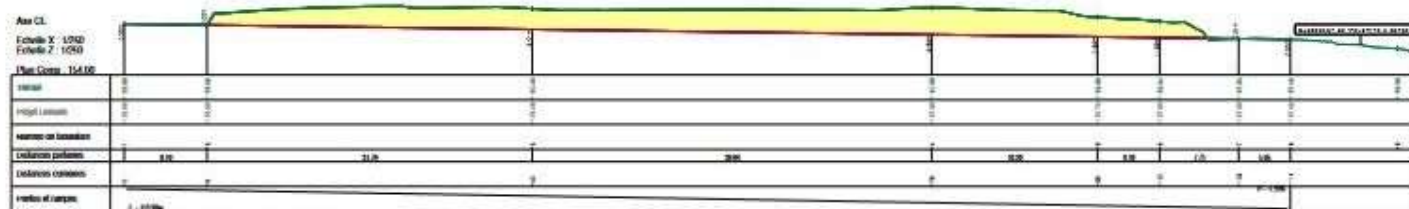
Vous y trouverez les informations précises sur les dénivelés, la difficulté, les types de vélos qui peuvent accéder au sentier, le balisage à suivre, les lieux à découvrir, les logements, restaurants, etc.

Réouverture du Triffoiy à Marchin

Mise en valeur de cours d'eau



Profil en long du nouveau tracé

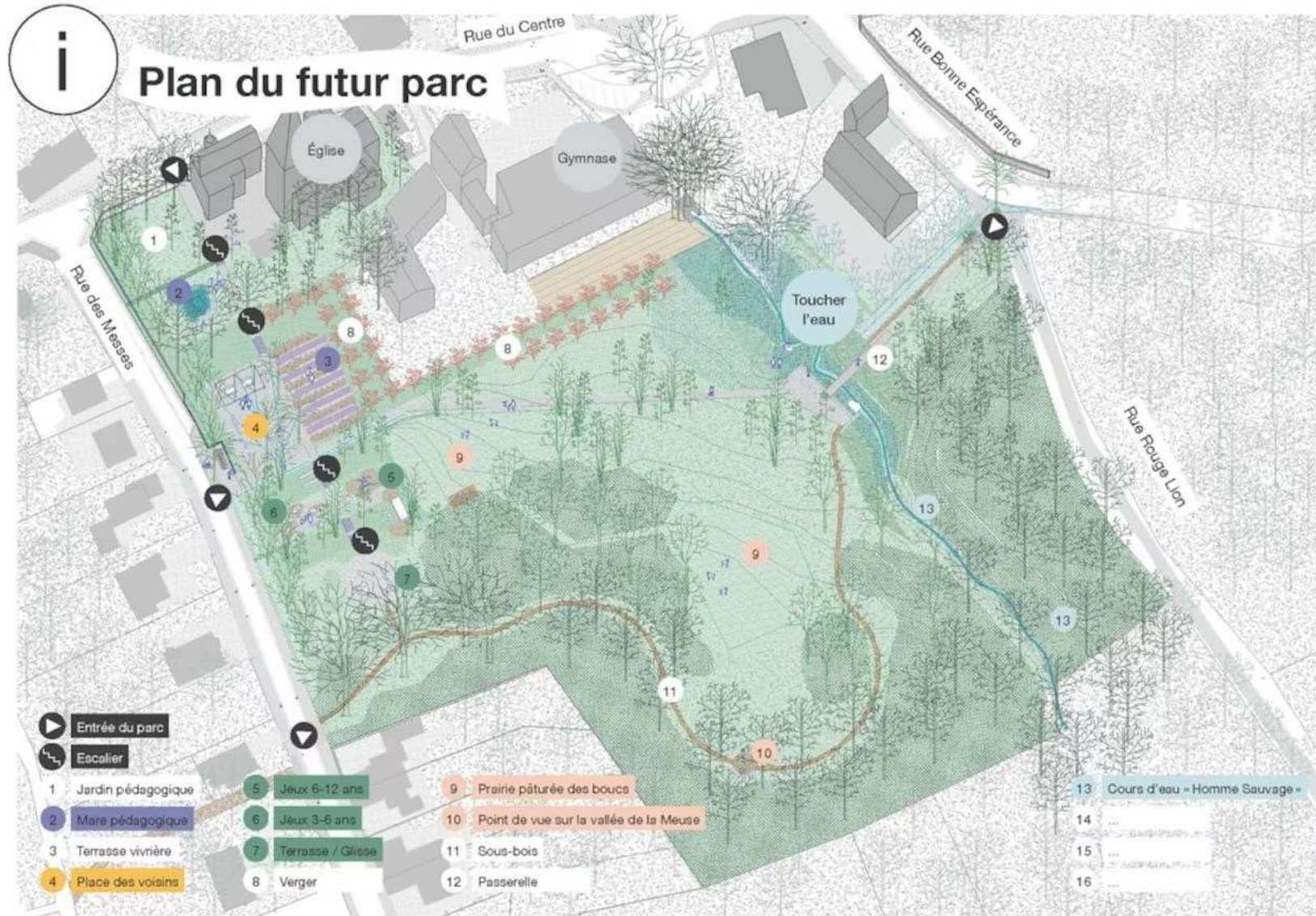


MARCHIN - Ruisseau du Triffoiy, n° 11-08

Objet : TRAVAUX DE RENFORCE A CIEL OUVERT ET DE REQUALIFICATION DU COURS D'EAU		Plan n° : 1	
Adresse : Rue de Triffoiy, n° 13 à 4570 MARCHIN		Echelles : diverses	
Coordonnées Lambert 72 : X = 212429 ; Y = 126005		Cotelet : TR0002-TRIFFOY	
Lot :		Visé :	
Indice :	Date :	Type de document et Modification :	
A	11/10/2022		
		- Situation	
		- Plan terrier	
		- Profil en long	
		- Profil en travers type	

L'Homme Sauvage à Huy – Parc Poswick

Mise en valeur de cours d'eau





Merci de votre attention

+ infos : meuseaval.be



MEUSE AVAL
Comité local Geer

.ADL

**BERLOZ
DONCEEL
FAIMES
GEER**

L'ADL qu'est-ce que c'est ?

Les **AGENCES DE DÉVELOPPEMENT LOCAL** mettent en réseau des partenaires locaux issus des secteurs public, privé et associatif afin de faire émerger des projets créateurs d'activités économiques et d'emplois.

Pour qui ?

- Une ou plusieurs communes comptant moins de 40.000 habitants
- Il y a **49 ADL** agréées en Wallonie



Comment ?

Réalisation d'un dossier de **demande d'agrément** à la Wallonie

- Diagnostic de territoire
- Thématiques privilégiées
- Proposition d'actions : ADL, communes, citoyens, Wallonie
- Elaboration du plan stratégique



Durée de l'agrément : 6 ans

- Les ADL ont donc 6 ans pour réaliser les actions inscrites dans le plan stratégique
- Les communes décident de renouveler ou non leur dispositif ADL tous les 6 ans

Objectifs et missions des ADL

- Diagnostiquer les atouts et les faiblesses de son territoire
- Établir un plan stratégique de développement économique durable
- Réunir les acteurs locaux pour mener des actions créatrices d'emploi
- Susciter et coordonner les actions partenariales définies dans le plan stratégique
- Accueillir, accompagner et orienter les porteurs de projet
- Mettre en évidence les ressources et savoir-faire

➔ Chaque ADL met en œuvre un plan stratégique basé sur les spécificités de son territoire





Plan stratégique 2021-2026

3 temporalités :

Court terme : 2021-2022

Moyen terme : 2023-~~2024~~-2025

Long terme : 2026 & plus



→ **2 priorités**

1. Développer l'emploi, l'attractivité économique et la cohérence du territoire
2. Valoriser les ressources locales, soutenir une agriculture raisonnée et un développement touristique durable

→ **17 objectifs**

→ **54 actions**

Projets réalisés



Economie

- Accueil et soutien aux porteurs de projet
- Organisation de Salons des entreprises
- Mise en place du taxi social
- Organisation de formations pour créer son entreprise de A à Z
- Développement d'annuaires économiques
- Cadastre des bâtiments pouvant accueillir des activités économiques
- Développement de chèques « économie locale »
- Organisation d'ateliers thématiques pour les entreprises : digitalisation,...
- Développement d'un annuaire connecté et du concept SMART Ruralité
- Valorisation de l'entreprenariat pour les -25 ans et les +50 ans
- Organisation d'événements de réseautage pour les entreprises
- Mise en réseau des employeurs locaux et de main d'œuvre formée
- ...

Projets réalisés

Agriculture et producteurs locaux



- Mise en place des marchés locaux
- Organisation de rencontres thématiques : AgriClub's
- Promotion des événements favorisant la production et la consommation locale
- Création de la Rur'Active Box
- Soutien aux initiatives Zéro Déchet : lien avec les entreprises locales, communication,...
- Mise en place de collectes d'huiles et de pneus usagés
- Participation au « COPIL » énergie biomasse dans les bâtiments communaux
- Soutien et visibilité pour la digitalisation de l'agriculture
- Annuaire des producteurs locaux sur le territoire de la Maison du Tourisme
- ...

Projets réalisés

Tourisme



- Balisage des promenades pédestres sur les 4 communes
- Réalisation de supports de promenade
- Création de « produits d'appel » pour les promenades : parcours ludiques, mise en valeur des atouts locaux,...
- Traduction des cartes et circuits en néerlandais
- Réalisation de panneaux didactiques
- Organisation d'événements de promotion
- Création d'un parcours cyclable reliant les 4 communes
- Création de supports de promotion : parcours d'artistes,...
- Développement du tourisme à la ferme : porteurs de projet, formations (IFAPME),...
- ...

Nos partenaires

- Les pouvoirs locaux
- Les entreprises locales, les établissements Horeca, les commerces,...
- Les structures d'accompagnement au développement d'activités indépendantes (SAACE's, secrétariats sociaux, micro-crédit,...)
- Les acteurs du tourisme (Maison du Tourisme,...)
- Les organes de développement territorial de niveaux communal, provincial, régional, fédéral et européen (GAL, MCH,...)
- Le réseau ADL
- ...



Projets en cours

Projets	2024	2024	2025	2025	2025	2025
	JUILLET SEPTEMBRE	OCTOBRE DÉCEMBRE	JANVIER MARS	AVRIL JUN	JUILLET SEPTEMBRE	OCTOBRE DÉCEMBRE
Annuaire connecté	[Barre continue de juillet 2024 à décembre 2025]					
Ateliers digitalisation	[Barre de juillet à septembre 2024]		[Barre de octobre 2024 à décembre 2025]			
SDE Donceel	[Barre de juillet à septembre 2024]		[Barre de octobre 2024 à mars 2025]			
Circuit vélo 4 communes	[Barre de juillet à septembre 2024]			[Barre de octobre 2024 à juin 2025]		
Agriculture (portraits + valorisation)	[Barre de juillet à septembre 2024]		[Barre de janvier à juin 2025]			
Donceel en balade			[Barre de janvier à juin 2025]			

Merci pour votre attention !

**VOTRE AGENCE DE
DÉVELOPPEMENT LOCAL**



Groupe d'Action locale Jesuishesbignon.be

www.jesuishesbignon.be
info@jesuishesbignon.be

Le GAL
Jesuishesbignon.be

GAL
Jesuishesbignon
.be

*une équipe
au service du territoire !*



Un GAL ?

Un GAL (pour Groupe d'Action Locale) est une ASBL active sur un territoire rural composé de plusieurs communes. Son objectif : mettre en oeuvre et soutenir des projets de développement durable, à l'échelle transcommunale, innovants et structurants pour le territoire !



Comment ?

“ En proposant des actions concrètes, des animations, des formations, des mises en réseau, des accompagnements personnalisés, des actions de communication et de sensibilisation... La dynamique participative et la collaboration avec l'ensemble des opérateurs locaux actifs sur le territoire sont au coeur de l'action du GAL. La pérennisation des projets aussi !

”



Comment ?

Un GAL, c'est également un partenariat privé / public innovant : l'ASBL est en effet constituée de représentants publics et de représentants de la société civile, majoritaires.



Qui finance ?

Les GAL existent grâce au Programme européen LEADER. Ils sont donc principalement financés par l'Europe d'une part et par la Wallonie (dans le cadre de son Programme wallon de Développement Rural) ou la Fédération Wallonie Bruxelles d'autre part. Les Communes ou autres partenaires financent également 10% du budget.



Le territoire



77 200 habitants
29 410 ha



Stratégie 2024-2027

**Stratégie pour une Hesbaye inclusive et
résiliente,
gourmande et belle, dynamique et
actuelle**



Les enjeux

1. Bien vivre en Hesbaye : Renforcer la citoyenneté, le vivre ensemble, l'inclusion sociale et la santé
2. Une Hesbaye résiliente : ménager et aménager le territoire pour s'adapter aux changements
3. Une Hesbaye dynamique et actuelle : développer l'innovation et l'artisanat
4. Une Hesbaye gourmande et belle : Préserver les paysages et rapprocher la fourche de la fourchette



Les projets



Vivons ensemble en Hesbaye

Objectif 1 : (Re)créer de la cohésion et du lien social au travers du jeu et de la convivialité

Objectif 2 : Dynamiser les réseaux de solidarité et de convivialité

Actions concrètes (exemples) :

- Organiser des rencontres jeux de société et jeux inter-villages
- Favoriser l'accessibilité aux colis alimentaires
- Stimuler l'implication des aînés dans les projets locaux
- Organiser des balades à bord de vélos triporteur

Adrienne PESSER



Soutenons un modèle " Polyculture élevage " durable

Objectifs:

- Promouvoir des pratiques durables en élevage
- Soutenir des filières créatrices d'emploi local
- Sensibiliser à la consommation locale

Actions concrètes :

- Mettre en place un cycle de formation continue en production durable (éleveurs-cultivateurs)
- Impulser l'installation d'espaces de dialogues entre citoyens, agriculteurs et pouvoirs locaux)

Martine
LEKANE



Ma Hesbaye.be : soutenons ensemble l'économie locale hesbignonne

Actions concrètes :

- Mise en place d'un réseau d'entrepreneurs
- Organisation d'un salon sur la thématique de l'éco-construction / éco-rénovation
- Développer une identité visuelle hesbignonne et un logo
"Made in Hesbaye"
- Développer un répertoire économique intelligent et connecté

Olivia
LERUTH



Accompagnons la résilience climatique en Hesbaye liégeoise

Objectifs :

- Renforcer le réseau écologique dans les plaines agricoles
- Accompagner les riverains afin de réduire la vulnérabilité de leur parcelle face aux inondations et aux coulées boueuses

Actions concrètes

- Promotion des mesures (MAEC, Eco-régimes, etc.) les plus adaptées au contexte des fermes et aux enjeux locaux de biodiversité (focus faune des plaines)
- Réaliser un diagnostic de vulnérabilité des parcelles bâties & proposition d'aménagements

Recrutement
en cours



Facilitons la mobilité durable supra-communale en Hesbaye

Objectifs

- Agir en tant que facilitateur dans le suivi des projets de planification de la mobilité durable au niveau supra-communal

Actions concrètes :

- organisation d'« Hesbiclub-mobilité » (infos, sensibilisation, etc.)
- suivi d'études supra-communales,
- réalisation de comptage « mode actifs »
- le soutien à l'élaboration de dossiers de financement

Recrutement
en cours





GAL
Jesuis
hesbignon
.be

MERCI

pour votre attention

Liste de pré-projets

1. Sensibilisation des citoyens à la préservation et au renforcement de la biodiversité

Quoi ?

- Mise en valeur des actions entreprises < panneaux didactiques
- Organisation de conférences, d'ateliers, publications d'articles, ... sur diverses thématiques (espèces/plantes invasives, bonnes pratiques de compostage, déchets verts/tontes/vidanges, jardins au naturel, etc)
- Distribuer des pièges contre les espèces invasives
- Encourager au bénévolat lors de chantiers participatifs



Contenu de panneaux didactiques, ateliers, convention invasives, bonnes pratiques déchets verts



Fiche environnement du GAL :
développer le réseau écologique en plaine agricole + accompagnement des riverains vis-à-vis des inondations et développement de la biodiversité

Liste de pré-projets

2. Renforcement, préservation et aménagement d'espaces favorables à la biodiversité

- Quoi ?**
- Espaces favorables à la biodiversité = aussi des zones refuges / nidification
 - Exemples d'espaces favorables à la biodiversité : bosquets, prairies extensives, prairies fleuries ou jachères, zones humides (mares, prairies humides, ...) ou zones de fruitiers haute-tige
 - Mise en place grâce à des chantiers participatifs



Fiche agriculture du GAL : Préserver les éleveurs sur le territoire pour prairies permanentes, agroécologie, plantation de haies, GAA (=Groupe d'Agriculteurs en Agroécologie)

Fiche environnement du GAL : Impulser des mesures agri environnementales pour accueillir la biodiversité et le bruant

Liste de pré-projets

4. Établissement d'un plan d'actions et de sensibilisation à la qualité des eaux

- Quoi ?**
- Sensibiliser le grand public et les agriculteurs < publications, conférences, visites, actions nettoyage de cours d'eau, ...
 - Thématiques à aborder : non-recours aux produits phytosanitaires, utilisation rationnelle de l'eau et réutilisation des eaux grises, obligations en matière d'épuration, systèmes d'épuration (aussi lagunage), distribution d'autocollants « ici commence la mer », ...



Projet CRMA : Ici commence la mer (pour les écoles durant les JWE)
Monepuration.be
Actions durant les JWE (ex: Lagunage chez un citoyen)
Opération rivières propres (mars 2025 à Donceel)

Liste de pré-projets

5. Maintien et développement des infrastructures et initiatives contre les coulées de boues et inondations

- Quoi ?**
- Compléter les mesures déjà mises en place. Comment ?
 - Mise sur pied de groupes de discussions (citoyens, pouvoirs locaux, cellule GISER; Contrat de Rivière, agriculteurs, ... pour relever les points noirs
 - Détermination des mesures de prévention
 - Quelques propositions concrètes : création d'une « mare temporaire », création d'un bassin d'orage en amont du village de Haneffe, plantation de haies, entretien des cours d'eau, ...



Intérêt éventuel pour les années à venir.



Intérêt si mise en place d'un groupe qui recense et réaménage les fascines.



Existe des documents et livrets spécifiques à Donceel → Fascicule coulées de boue
Fiche agriculture du GAL : 1) Promotion des pratiques durables + 2) Soutenir le développement des filières

Développement de commissions agri-rurales en partenariat avec des structures existantes

Liste de pré-projets

7. Information, sensibilisation, communication auprès des citoyens sur les différents types d'habitat et sur l'efficacité énergétique

- Quoi ?**
- Création d'une sorte de « guichet du logement » sur deux grandes thématiques :
 - L'énergie : matériaux, économies d'énergie, ... < coordinateur POLLEC
 - Les types d'habitat : nouvelles formes, location solidaire (AIS)
- + informer sur les aides/réglementations + orienter dans les démarches administratives

Liste de pré-projets

8. Création de logement(s) tremplin(s)/intergénérationnel(s)

Quoi ? • Public : personnes âgées et jeunes ménages → solidarité entre les publics



Fiche cohésion sociale : action 4 --> visée intergénérationnelle

9. Création d'une maison de repos et/ou d'une résidence-services

Quoi ? • Permettre aux personnes âgées de rester sur le territoire



Fiche cohésion sociale : action 4 --> visée intergénérationnelle
Existence du "Réseau Bien vieillir" sur Huy-Waremme

Liste de pré-projets

10. Valorisation du (petit) patrimoine bâti, naturel, paysager et immatériel

- Quoi ?**
- Patrimoine : bâti (emblématique et plus petit), naturel (arbres et haies), paysager (point de vue) et immatériel (transmission)
 - Préalable : établissement d'un inventaire + recensement de l'état
 - Deux volets :
 - Restauration, notamment grâce à des chantiers participatifs + parrainage
 - Promotion, notamment via la pose de panneaux, organisation d'événements, dont des après-midis contées, balisage d'une balade historique, ...



Projet Donceel en balade prévu en 2025 (balades : contée, ludique, nature)



Lien avec CCN : Balade autour de l'Yerne



Fiche cohésion sociale --> lien avec la transmission immatérielle, balade contée et chantier participatif
+ GAL intéressé par balade ludique de l'ADL

Liste de pré-projets

16. Création d'une maison rurale

- Quoi ?**
- Maison rurale = aussi une composante culturelle (compétences FWB)
 - Pas d'autorisations de fêtes privées → localisation OK dans un village



Fiche cohésion sociale :
volet intergénérationnel

17. Création d'une maison de village

- Quoi ?**
- Salle polyvalente à destination des associations, aussi pour le stockage de leur matériel (ex : instruments/vélos de la Fanfare, ...)
 - Location aussi pour des fêtes privées → plutôt en-dehors des villages (cfr. fermeture de l'ancien Ménestrel)

18. Aménagement d'un tiers-lieu rural

- Quoi ?**
- Regroupement des activités qui favorisent la cohésion sociale (ex : lecture pour les enfants, petite bibliothèque/ludothèque, ...)
 - Composante plus « intimiste »

Liste de pré-projets

19. Aménagement d'un lieu de convivialité pour les jeunes

- Quoi ?**
- Pour les 12-20 ans
 - Portée sportive
 - Proposition de créer ce lieu à Haneffe, au terrain de football = dans un village (contrôle social) tout en étant relativement à l'écart (intimité des jeunes)



Si au moins une activité économique (ex: cafeteria, location de vélos, ...)



Fiche cohésion sociale : volet intergénérationnel

Liste de pré-projets

20. Valorisation du folklore local par l'organisation des moments conviviaux

- Quoi ?**
- « Dépoussiérer » les traditions
 - Événement fédérateur, notamment avec le jumelage
 - Se baser sur les associations/comités existants



Centre Culturel de Remicourt souhaite s'étendre sur d'autres communes.
Retenter l'expérience pour Donceel?

Liste de pré-projets

21. Réalisation d'une étude de mobilité OU réalisation d'un Plan Communal de Mobilité (PCM)

- Quoi ?**
- Mettre l'accent sur la mobilité douce et la place de la voiture dans les villages :
 - Mobilité douce : inventaire des chemins et sentiers (préalable) + grille de critères (déplacements envisagés, points d'intérêts connectés, état actuel, éléments de patrimoine, intérêt pour la biodiversité)
 - Place de la voiture dans les villages : apaiser les cœurs de village (réduction de la vitesse, en bonne intelligence avec le charroi agricole, gestion du stationnement, kiss&ride à proximité des écoles, sens giratoire, etc.
 - Aspect de communication aussi important

22. Mise en œuvre les recommandations de l'étude de mobilité OU du Plan Communal de Mobilité (PCM)



Le GAL a réalisé un DEM (Diagnostic En Marchant) avec les aînés.
Fiche mobilité : Mobilité Durable Supracommunale → 3e axe : développer une action pilote (ex: prête moi ta rue).

Liste de pré-projets

23. Aménagement pour la sécurité dans et entre les villages

24. Création d'un réseau de voies lentes



Fiche Mobilité
+ Carte Réseau Vélo Utile réalisée en 2023

Liste de pré-projets

25. Soutien au partage de véhicules

- Quoi ?**
- Communiquer sur les options de partage de véhicules
 - Organiser de groupes pour organiser du covoiturage (facebook, WhatsApp, etc)
 - Communiquer sur les missions du taxi social (et les élargir ?)
 - Communiquer sur les actions de la Centrale Locale de Mobilité des arrondissements de Huy-Waremme

26. Sensibilisation aux déplacements sécuritaires

- Quoi ?**
- Quelques actions concrètes :
 - Permis vélo dans les écoles
 - Code de la Route dans les écoles
 - « Rafrâichissement » au Code de la Route pour tous

Liste de pré-projets

28. Soutien aux activités intergénérationnelles

Quoi ? • Plusieurs activités déjà proposées par les participants :

- Balades intergénérationnelles
- Mamy conteuses,
- Partage de l'expérience de vie
- Transmission du wallon
- Transmission de recettes de cuisine



Soutenir et dynamiser des réseaux de convivialité et de solidarité.
Mettre en valeur des initiatives inspirantes et innovantes duplicables.
Ex: bar à soupe à Verlaine (cohésion sociale + circuit court)

Liste de pré-projets

29. Soutien aux synergies entre les associations et promotion de l'engagement citoyen

- Quoi ?**
- Recensement des besoins des associations
 - En termes humains (bénévoles) // plate-forme pour que les bénévoles puissent s'inscrire et être contactés
 - En termes de matériel < possible mutualisation
 - Participation financière de la commune aux cotisations d'adhésion pour les associations/groupements qui œuvrent en faveur de la solidarité



Fiche cohésion sociale

Liste de pré-projets

31. Mise sur pied d'un Repair'Café



Développement des Repair'Café sur le territoire

33. Création d'un service de petits travaux de jardinage et d'entretien

- Quoi ?**
- // Jardi-home sur Faimes (service communal) : deux ouvriers polyvalents effectuent des petits travaux de jardinage et d'entretien de la maison avec l'outillage de la personne (parterres et potager, nettoyage cave et grenier, petits bricolages, taille de haies, tontes de pelouse)



Service de bricolage, dépannage et jardinage au sein de A VOSS SERVICE
(dont taxi social)

Liste de pré-projets

35. Communication, information et sensibilisation sur les activités et pratiques agricoles

36. Organisation de réseautage entre agriculteurs



Portraits d'agriculteurs locaux en 2025 via calendrier (< 2025), événement de découverte du métier d'agriculteur (< 2026)
Agriclubs



Fiche agriculture
Agriclubs

Liste de pré-projets

37. Structuration et soutien de l'offre de produits ambulants

- Quoi ?**
- Soit pour augmenter l'offre de produits sur le marché existant,
 - Soit en mettant à disposition un lieu (halle).



Correspond à l'objectif poursuivi par les marchés locaux --> renforcer le commerce de proximité

Projet autour des foodtrucks (boulangerie)



Fiche économie :

- 1) Développement de l'économie locale via l'emploi
 - 2) Impulser la consommation locale
 - 3) Construire une identité hesbignonne avec d'autres GAL
- Organisation d'un salon (alimentaire ou non-alimentaire)

38. Création d'un atelier rural

- Quoi ?**
- Pour favoriser le développement d'activité économique sur le territoire



Liste de pré-projets

39. Développement et soutien des aides (à domicile) pour les personnes âgées

- Quoi ?**
- Exemples d'actions proposées : la mise en relation de citoyens pour éviter la solitude des aînés, la réalisation d'un audit « sécurité » chez les aînés, ...



Eventuellement dans prochaine programmation?



Suite du GAL Amis des Aînés
Action 5 : public senior

Liste de pré-projets

40. Mise sur pied d'une Commission Communale Consultative des Aînés (CCCA)

41. Mise sur pied d'un Conseil communal des enfants (CCE)



Fiche cohésion sociale : volet intergénérationnel

Votre avis

- Pensez-vous à **d'autres partenaires potentiels** ?
 - Lesquels et pour quel(s) projet(s) ?

Les suites

Inventaire en autonomie pour identifier les espaces de convivialité et les espaces verts (existants ou potentiels).

Documents à envoyer pour le 30/09 à Bernadette Rome.

 **Donceel**
ORIENTER LE DÉVELOPPEMENT LOCAL

Nom(s) - Prénom(s) :
Personne de référence (si vous êtes un groupe) :

ODR Donceel - Inventaire des espaces de convivialité/verts

Quel est l'endroit concerné ? (localisation + éventuelle photo avec référence)

S'agit-il d'un endroit : Existant mais à améliorer
 A créer

De quel type ? Convivialité
 Espace vert/verduré

Quel est l'intérêt de cet endroit ? Pourquoi l'avoir choisi ?

Quels sont les usagers qui sont/seront concernés ? (Entourez les usagers dans la liste)
Enfants, familles, ados, aînés, piétons, cyclistes, automobilistes, riverains du lieu, tous les doncellois, les personnes de passage, les usagers des transports en commun, les promeneurs, élèves de l'école maternelle/primaire (laquelle ?)

Autre :

Quels sont les éléments déjà présents qui seraient à garder ?

Quel(s) aménagement(s) proposez-vous ?

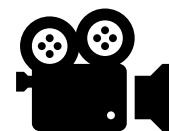
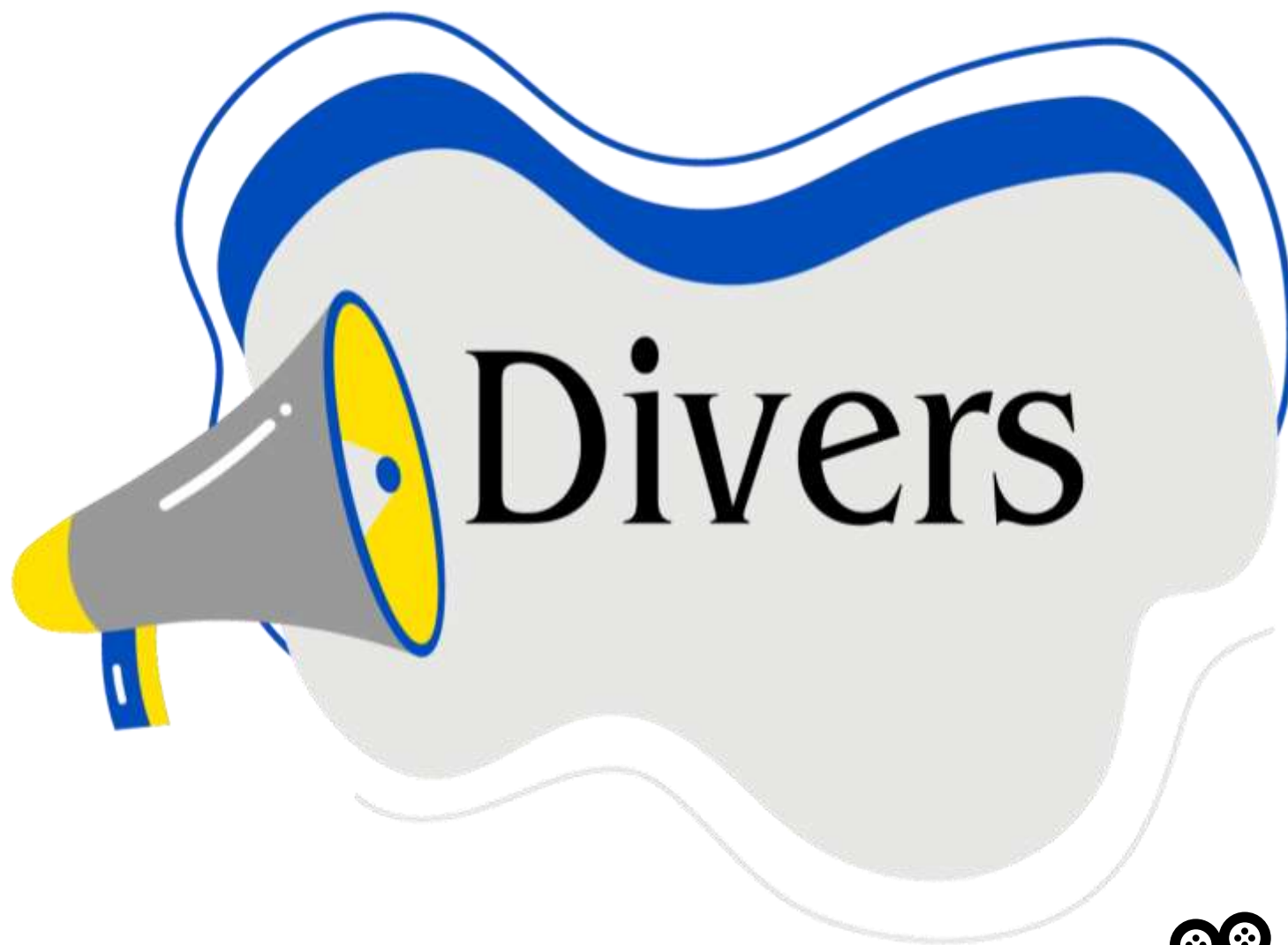
Autre(s) élément(s) pertinent(s) pour l'inventaire ? Un commentaire ?
Aménagements inspirants vus ailleurs ?

Les suites

Prochaine réunion : mardi 5 novembre – non obligatoire

Objet de la réunion :

- Retour sur l'inventaire



Appel à candidats -
Vidéo